

### ПРАВИЛА ЭКСПЛУАТАЦИИ И ТЕХНИЧЕСКОГО ОБСЛУЖИВАНИЯ:

- Каждые 1000 км следует проверять затяжку всех соединений. При управлении автомобилем на не асфальтированном покрытии максимальная грузоподъемность сокращается в 2 раза, а скорость не должна превышать отметку 30 км/ч;
- Запрещается превышать максимальную грузоподъемность ТСУ;
- При сцепке прицепа с автомобилем шар ТСУ должен быть смазан консистентной смазкой;
- Во время буксировки прицеп должен быть соединён страховочным тросом;
- При необходимости изменения конструкции транспортного средства (сверление, удаление усилителя бампера и т. п.), следует посоветоваться с дилером автозавода производителя;
- Если в точках крепления ТСУ имеется слой битума или противозащитный материал, его следует удалить;
- Сведения о максимально допустимой массе буксируемого прицепа Вы можете получить у дилера автозавода производителя, но она не может превышать массу, указанную в данном руководстве;
- Если необходимо сверление кузова или лонжеронов, следите за тем, чтобы не повредить электропроводку. Кромки отверстий необходимо обработать антикоррозийным составом;
- После монтажа ТСУ необходимо хранить данное руководство в комплекте с технической документацией автомобиля.

### ГАРАНТИИ ИЗГОТОВИТЕЛЯ:

Гарантийный срок эксплуатации ТСУ составляет 12 месяцев со дня продажи его магазином. Претензии по качеству ТСУ принимаются в течение срока гарантии при условии эксплуатации в соответствии с настоящим руководством по месту нахождения предприятия изготовителя.

Дата продажи:

\_\_\_\_.\_\_\_\_.\_\_\_\_г.

Штамп магазина:

Дата установки:

\_\_\_\_.\_\_\_\_.\_\_\_\_г.

Штамп ОТК:



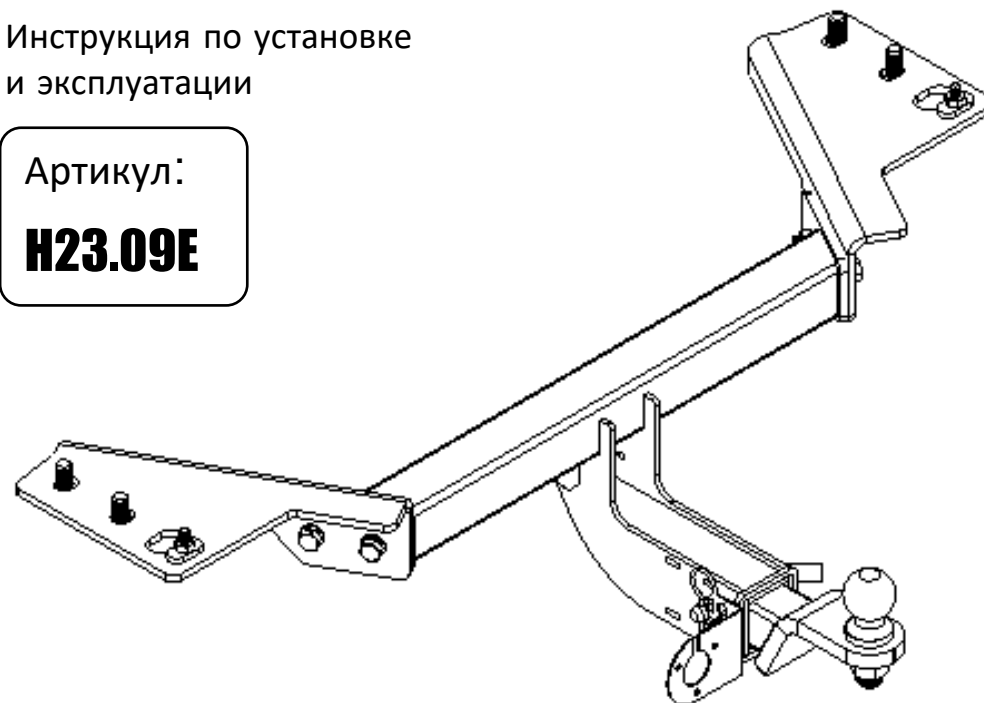
www.farkopros.ru  
8 (800) 511 66 45

## Тягово-сцепное устройство с типом шара E

Инструкция по установке  
и эксплуатации

Артикул:

**H23.09E**



Марка и модель автомобиля

**Haaval F7 - 2024 - ... н.в.**

Съем  
бампера

Нет

Подрезка  
бампера

Нет

D(кН)

8.8

S(кг)

75

T(кг)

2050

C(кг)

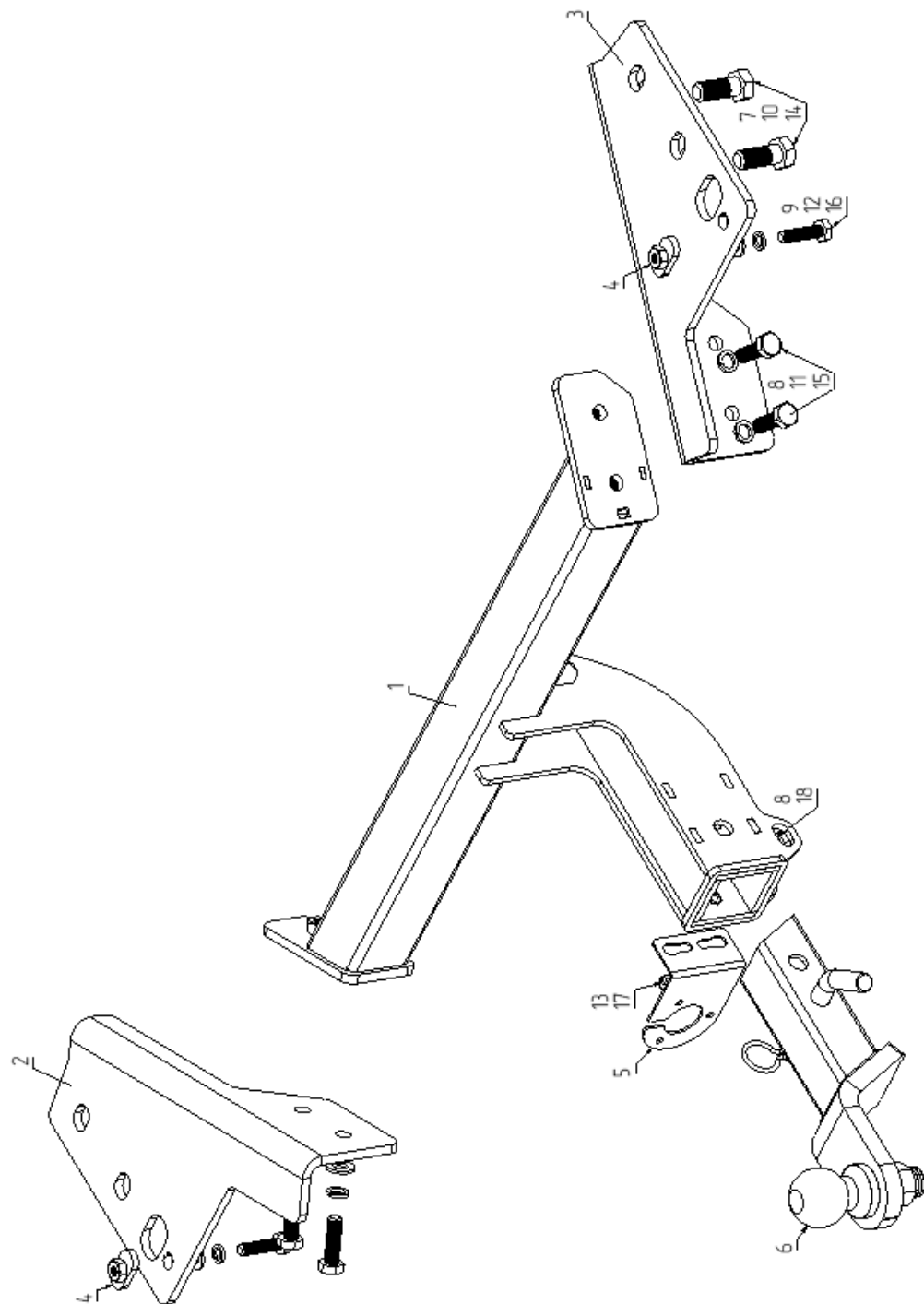
750/1500\*

A(кг)

1500

D - горизонтальная сила, действующая между тягачом и прицепом;  
S - максимально допустимая статическая вертикальная нагрузка на шар;

T - технически допустимая максимальная масса тягача;  
C - максимальная масса прицепа по данным производителя ТСУ. (\* - для прицепа, с тормозами)  
A - максимальная масса прицепа по данным производителя ТСУ



<b>1.</b>	ТСУ	1	шт.
<b>2.</b>	Кронштейн ТСУ Левый	1	шт.
<b>3.</b>	Кронштейн ТСУ Правый	1	шт.
<b>4.</b>	Закладная Гайка М10	2	шт.
<b>5.</b>	Подрозетник F23.10А	1	шт.
<b>6.</b>	Вставка S23.01E	1	шт.
<b>7.</b>	Болт М16х1,5х40	4	шт.
<b>8.</b>	Болт М12х40	5	шт.
<b>9.</b>	Болт М10х40	2	шт.
<b>10.</b>	Шайба М16	4	шт.
<b>11.</b>	Шайба М12	8	шт.
<b>12.</b>	Шайба М10	2	шт.
<b>13.</b>	Шайба М8	1	шт.
<b>14.</b>	Шайба стопорная М16 (гровер)	4	шт.
<b>15.</b>	Шайба стопорная М12 (гровер)	8	шт.
<b>16.</b>	Шайба стопорная М10 (гровер)	2	шт.
<b>17.</b>	Гайка М8 конт.	2	шт.
<b>18.</b>	Гайка М12	1	шт.
<b>19.</b>	Гайка М12х1,25	4	шт.

### Этап 1.

Закрепить кронштейны «2,3» на штатные закладные гайки с помощью комплектных крепежных элементов «7,10,14» или на штатные шпильки и закладной «4» с помощью комплектных крепежных элементов «9,11,12,15,16,19»;

### Этап 2.

С помощью комплектных крепежных элементов «8,11,15» установить балку ТСУ «1»;

### Этап 3.

Установить сцепной шар с помощью комплектных крепежных элементов шток/пружинный шплинт, и устранить технологический зазор с помощью комплектных крепежных элементов «8,18»;